

COLOFON

UITGAVE

JAN TINBERGEN COLLEGE,
OPENBARE SCHOLENGEMEENSCHAP VOOR
MAVO, HAVO, VWO, TVWO

OPLAGE

200 STUKS, NOVEMBER 2007

REDACTIE

DRS J.CH. VAN WETTUM

FOTOGRAFIE

ANDRÉ KIVITS

ONTWERP EN REALISATIE

'T RUIM, MARTIJN DE RUITER

PRINTWERK

EUROPOINT REPRO

JAN TINBERGEN COLLEGE

BOVENDONK 1

4707 ZH ROOSENDAAL

T 0165 - 543871

F 0165 - 565576

E INFO@JANTINBERGENCOLLEGE.NL

W WWW.JANTINBERGENCOLLEGE.NL



zo
waren
wij
in
06-07

Onderwijsverslag
Jan Tinbergen College Roosendaal
over het schooljaar 2006-2007

WAAROM EEN ONDERWIJS- VERSLAG?

HET JAN TINBERGEN COLLEGE IS EEN INTEGRAAL ONDERDEEL VAN DE SAMENLEVING IN ROOSENDAAL EN OMGEVING. VOOR VEEL MENSEN IN DIE REGIO IS HET JTC BELANGRIJK, VOOR HET JTC ZIJN DE INWONERS EN ORGANISATIES BELANGRIJK.

Meer dan 1000 leerlingen brengen een aanzienlijk deel van hun tijd op school door. Hun ouders hebben hun kinderen voor de opleiding en een deel van de opvoeding aan de school toevertrouwd.

De gemeente Roosendaal en de gemeenten uit de omgeving hebben een jeugdbeleid ontwikkeld en betrekken in hun uitvoering daarvan het JTC.

Sportverenigingen stimuleren via het JTC het enthousiasme voor hun sport en motiveren leerlingen tot deelname. Bibliotheek en culturele instellingen werken met de school samen om leerlingen te vormen en belangstelling te wekken voor specifieke aandachtsgebieden.

Met basisscholen en andere scholen voor voortgezet onderwijs werkt het JTC samen om de leerweg van leerlingen zo vloeiend mogelijk te laten verlopen en kwalitatief hoogwaardig onderwijs te ontwikkelen en te realiseren. Vervolgopleidingen presenteren zich op het JTC en participeren in

projecten om leerlingen voor te lichten over de mogelijkheden die er zijn na het behalen van hun diploma.

Er is dus een grote groep geïnteresseerden en belanghebbenden rondom de school. Met al die betrokkenen wil de school op een open manier samenwerken. Daarbij hoort dat wij al die partners informeren over wat er op de school speelt. Kennis van elkaar biedt de beste basis voor goede samenwerking.

Dit onderwijsverslag is daarom bedoeld voor al die samenwerkingspartners: leerlingen, ouders, scholen, gemeenten, instellingen en bedrijven. Met dit onderwijsverslag willen wij iedereen een blik gunnen in het Jan Tinbergen College: zo zijn wij, dit doen wij, dit zijn onze resultaten.

Drs J.Ch. van Wettum, rector



HET JAN TINBERGEN COLLEGE

HET JAN TINBERGEN COLLEGE IS EEN SCHOOL VOOR OPENBAAR ONDERWIJS EN VERZORGT ONDERWIJS VOOR TWEETALIG VWO, VWO, HAVO EN MAVO.

DE SCHOOL

In het schooljaar 2006-2007 werd dit onderwijs verzorgd in twee locaties:

- Bovendonk 1 te Roosendaal, een gebouw waarin ongeveer 850 leerlingen onderwijs volgen.
- Azaleastraat te Roosendaal, een gebouw waarin ongeveer 250 leerlingen onderwijs volgen.



HET BESTUUR

De school valt sinds 1 januari 2006 onder de Stichting Openbaar Voortgezet Onderwijs Roosendaal (SOVOR). In de loop van het schooljaar is het bestuur met twee leden uitgebreid tot de statutaire vijf leden. Voorzitter is de heer F.van Moorsel.

OPENBAAR

Het Jan Tinbergen College is een openbare school. Kenmerk daarvan is dat leerlingen en personeelsleden van alle gezindten en met verschillende levensovertuigingen welkom zijn, en met elkaar een schoolgemeenschap vormen. In die schoolgemeenschap leren zij op een respectvolle

manier met de verschillen om te gaan, als voorbereiding op de maatschappij waarvan de school aan afspiegeling vormt.

Welke opleiding de leerling bij ons gaat volgen wordt daarom bepaald door de vraag of onze school de individuele leerling een optimale doorlopende leerweg kan bieden vanuit het basisonderwijs.

Om die te realiseren wordt samengewerkt met het basisonderwijs en andere scholen voor voortgezet onderwijs in Roosendaal. Samen stellen wij de criteria op voor de toegang tot de opleidingen.

HET ONDERWIJS

Het Jan Tinbergen College kiest voor onderwijs waarin zelfstandigheid, vertrouwen en verantwoordelijkheid centraal staan. Het gaat om de ontwikkeling van de leerling als opgroeiend mens én als lerend mens. Niet de vormgeving van de leerstof bepaalt hoe het JTC het onderwijs geeft, maar de manier waarop de leerling goed, efficiënt en gemotiveerd leert. Leerlingen worden begeleid in het nemen van verantwoordelijkheid voor hun eigen studie, in het zelfstandig werken en samenwerken en in het verantwoording afleggen van de keuzes die zij maken. Deze aanpak wordt door het Jan Tinbergen College vormgegeven door onder andere het werken met speerpunten, met leerpleinuren, met PIT-wijzers en de begeleiding door docenten en mentoren.

Een uitgebreide beschrijving onze missie, visie en de vertaling daarvan in de praktijk is te vinden op de website van het JTC.

DE LEERLINGEN

Het JTC wil graag een afspiegeling zijn van de gehele regionale maatschappij en blijkt dat ook te zijn. Leerlingen komen vanuit heel Roosendaal en vanuit de kernen in de omgeving. In het schooljaar 2006-2007 had het JTC 1090 leerlingen.

Reistijd (in de praktijk: fietstijd) is voor leerlingen en ouders een belangrijk argument bij hun schoolkeuze. De meeste leerlingen van het JTC komen dan ook uit het deel van Roosendaal ten zuiden van de Rijksweg en de dorpen in het zuidelijk deel van de regio. Maar bij de schoolkeuze spelen ook de sfeer op school, de cultuur en de kwaliteit van onderwijs een belangrijke rol. Ook ouders en leerlingen uit andere delen van Roosendaal en de regio kiezen daarom vaak voor het JTC. Leerlingen zijn afkomstig uit zowel openbare basisscholen als uit katholieke en protestante basisscholen.

SAMENWERKING

Het JTC werkt op veel manieren samen met veel organisaties uit de regio en daarbuiten. De belangrijkste samenwerkingsverbanden zijn:

Samenwerking met basisscholen en andere scholen voor voortgezet onderwijs. Hierbij



gaat het om criteria voor toelating, goede begeleiding van leerlingen bij de overstap van basisonderwijs naar voortgezet onderwijs en het realiseren van speciale aandacht voor leerlingen die dat nodig hebben.

Samenwerking met de gemeente inzake jeugdbeleid, lokaal onderwijsbeleid en huisvesting.

Samenwerking met veel organisaties op het gebied van sport, vooral in het kader van het speerpunt Sport waar leerlingen van de onderbouw voor kunnen kiezen.

Samenwerking met culturele instellingen in Roosendaal en elders in het land, vooral in het kader van het speerpunt Kunst & Cultuur waar leerlingen van de onderbouw voor kunnen kiezen.

Samenwerking met de Universiteit Utrecht, Universiteit Leiden en bedrijven



(o.a. Shell) in het kader van practica voor de Beta-vakken (Jet Net).

Samenwerking met verscheidene instellingen voor hbo en met universiteiten in het kader van aansluiting van havo/vwo op vervolgoopleidingen (o.a. AVANS, Universiteit Twente, Erasmus Universiteit, KPC-Netwerk 2e fase).

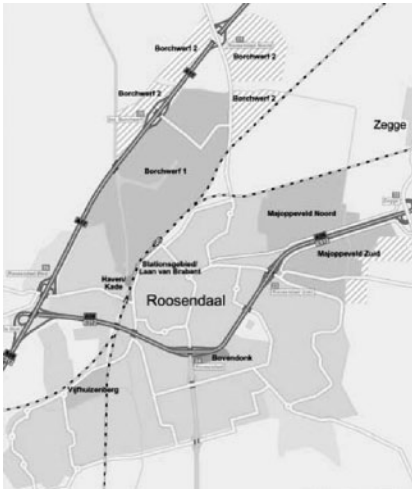
In het schooljaar 2006-2007 zijn daar de volgende samenwerkingsverbanden bijgekomen:

Samenwerking met het Vrijwilligers Informatie Punt (VIP) voor de organisatie van maatschappelijke stages.

Samenwerking met de GGD voor voorlichting aan leerlingen en ouders.

Samenwerking met scholen voor voortgezet onderwijs en de Stichting Beta-techniek voor bevordering van de keuze van technische en natuurwetenschappelijke studies (het Universum-programma)

Samenwerking met scholen voor voortgezet onderwijs in Zeeland en Brabant op het gebied van werving van nieuw personeel, scholing van personeel en voorlichting over het vak van leraar.



ONZE OMGEVING

IN ROSENDAAL EN OMGEVING IS HET AANTAL JONGEREN IN DE LEEFTIJD VAN HET VOORTGEZET ONDERWIJS OP DIT MOMENT STABIEL. VOLGENS PROGNOSES VAN DE GEMEENTE ROSENDAAL ZAL HET AANTAL LEERLINGEN IN DE REGIO IN DE LEEFTIJD VAN 11 TOT 17 JAAR MET ONGEVEER 20% DALEN IN DE PERIODE 2010-2025.

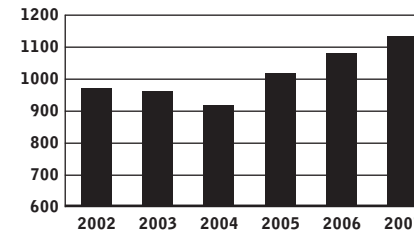
De voornemens voor de huisvesting van het onderwijs in Roosendaal zijn door de gemeente in 2002 geformuleerd in het Onderwijs Carrousel. In dit plan zal het huidige gebouw aan de Bovendonk te zijner tijd worden gebruikt voor het Speciaal Basis Onderwijs. Voor het JTC is nieuwbouw voorzien.

In maart 2007 besloot de gemeenteraad van Roosendaal dat het nieuwe gebouw zal komen op het Zuidoostkwartier, de plek waar op dit moment Leysdream staat. Wanneer geen onverwachte tegenvallers optreden, zal een verhuizing naar die locatie kunnen plaatsvinden in 2010. De school hecht voor het nieuwe gebouw in het bijzonder aan een gezonde werkomgeving, veilige routes naar school en een gebouw waarin prettig en kwalitatief goed onderwijs kan worden geboden. Over ontwikkelingen op het gebied van de nieuwbouw worden geïnteresseerden geïnformeerd via de website van de school.

TERUGKIJKEN OP HET JAAR 2006-2007

LEERLINGAANTAL

Het leerlingaantal van het Jan Tinbergen College is tussen 1990 en 2000 sterk gegroeid. In het begin van de jaren '90 had de school circa 250 leerlingen, in 2000 waren dat er al ongeveer 950. Tussen 2000 en 2004 was de instroom wisselend, na 2004 zijn de aanmeldingen structureel toegenomen. Het JTC telde in 2006-2007 1090 leerlingen, in 2007-2008 zullen het er naar schatting 1150 zijn. De groei vindt plaats in zowel de mavo als in de havo en het vwo.



De instroom bij tweetalig VWO beweegt zich rond de 30 aanmeldingen per jaar. In een enkel jaar leidde dit tot twee brugklassen, meestal was het er één.

In 2005-2006 is het Jan Tinbergen College gestart met de zogenaamde 'speerpunten'. De animo daarvoor was groot, ook in 2006-2007. Ongeveer 80% van de leerlingen kiest een speerpunt. Daarvan kiest ongeveer de helft voor het speerpunt Sport, ongeveer 30% voor Kunst & Cultuur en ongeveer 20% voor Science.

ACTIEVE LEERLINGEN

Naast de normale dagelijkse lessen is er ook dit jaar weer een veelheid aan binnenschoolse en buitenschoolse activiteiten geweest. Zonder zelfs maar in de buurt van volledigheid te komen noemen we:

Vakgerichte en vakoverstijgende studieprojecten, zoals het Ioniserende Straling Practicum, Artisjok, clinics (o.a. ijshockey, ballet, enzovoorts), project Zinloos Geweld & Respect, Goodbye Lenin, filmproject, Valentijnproject, talenproject, Little Victorians, European Week, project Buissche Heide. Daarnaast was er nog een reeks vakgerichte en vakoverstijgende nationale en internationale excursies, zowel eendaagse als meerdaagse (o.a. Naturalis, Straatsburg, Dublin, Salisbury, Lille, Parijs, Londen).

Festiviteiten en buitenschoolse clubs, zoals herfstfeest, winterfeest, kerstontbijt, gala-bal, carnavalsbal, skikamp, fotoclub.

Voorlichtingsactiviteiten voor eigen leerlingen met betrekking tot profielkeuze, vakkenpakketkeuze, keuze van vervolgoopleidingen (in samenwerking met hbo's, universiteiten, mbo-scholen, Rotary en bedrijven); en voorlichtingsactiviteiten aan nieuwe leerlingen zoals de open dag, kennismakingslessen voor de school, proeflessen voor tvwo, proeflessen voor speerpunten.



Door leerlingen georganiseerde speciale activiteiten zoals de examenstunts aan de Azaleastraat en Bovendonk, de Zip-your-Lip-actie, de Edukans goede doelactie.

Deelname aan een veelheid van competities en toetsingen, zoals de Anglia-examens (zo'n 200 deelnemers van het JTC met een examenresultaat van ruim 99% !!), Kangaroo-wedstrijd wiskunde, Olympiades, sporttoernooien (o.a. softbal, basketbal, volleybal, schaken), Robocup-wedstrijden, en nog veel meer.

Bijzondere vermelding verdient de Leerlingenraad, die in 2006-2007 na een slapend bestaan weer tot leven is gekomen. Gemiddeld tien leerlingen uit alle leerjaren nemen deel aan besprekingen rondom de inrichting en uitvoering van het onderwijs. De Leerlingenraad is onder andere initiatiefnemer geweest van enkele goedbedoelacties.

Er waren nog andere opvallende activiteiten in 2006-2007. Er is een spetterend optreden geweest onder de naam JTC-on-Stage, waarin onder begeleiding van docenten muziek en Kunst & Cultuur een eigen musical is geschreven en uitgevoerd.



Er is een nieuwe schoolkrant vormgegeven: de TinTimes is onder begeleiding van een docent Nederlands in digitale vorm tweemaal uitgekomen.

Met medewerking van de EU is een leerlingenuitwisseling georganiseerd met

leerlingen uit Polen, met als centraal thema het fotografisch vastleggen van de natuur in beide landen. Daarnaast is er ook een leerlingenuitwisseling geweest met een school in Schoten, België, met als centraal thema de cultuurverschillen tussen nabije burens.

ONDERWIJSONTWIKKELING

In 2006-2007 zijn de speerpunten uitgebreid naar het 2e leerjaar. Vrijwel alle leerlingen hebben hun keuze gecontinueerd. Ongeveer 90% van de leerlingen heeft voor een speerpunt gekozen.

Sport was het meest populaire speerpunt, gevolgd door Kunst&Cultuur. Vanaf 2006-2007 zijn de keuzes Kunst&Cultuur en Science ook mogelijk voor leerlingen van de mavo.



Het werken met stroken is doorontwikkeld naar de tweede klas. Elke dag kunnen leerlingen gedurende minstens één lesuur hun tijd doorbrengen bij een vak en docent naar keuze. Het Jan Tinbergen College heeft een sluitend systeem van inschrijving, waardoor elke leerling kan worden begeleid en gecontroleerd op de gemaakte keuzes. Het absentiesysteem is eveneens sluitend. Bij aanvang van het jaar is de leerlingen aangeleerd om op een verantwoorde manier met de keuzemogelijkheid om te gaan. De centrale rol voor deze begeleiding ligt bij de mentor.

In 2007-2008 zal het werken met de stroken een iets ander karakter krijgen. Er worden in het gebouw leerpleinen ingericht, waar de leerlingen hun strokuren (leerpleinen) gaan invullen. Het concept wordt doorgevoerd naar de 3e klassen. De invoering van de speerpunten en de JTC-stroken heeft grote gevolgen gehad voor de lesplanning. Het maken van roosters is aanzienlijk ingewikkelder geworden. Desondanks zijn beide gerealiseerd zonder de roosters voor leerlingen slechter te maken.

In mavo-3 zijn voor het eerst maatschappelijke stages uitgevoerd. Alle 60 leerlingen zijn actief geweest op een ervaringsplek waar zij konden kennis maken met stukjes maatschappelijke werkelijkheid die in de school niet te vinden zijn. Via het Vrijwilligers Informatie Punt zijn ongeveer 30 leerlingen geplaatst op verscheidene werkervaringsplekken: van de kleuterzorg tot de bejaardenzorg, maar er waren ook activiteiten in een technische omgeving. In samenwerking met ROGEP hebben de 30 andere leerlingen samen met gehandicapten een onderzoek gedaan naar toegankelijkheid van openbare voorzieningen. Daarnaast is in de mavo de 'mavo-TOP' ontwikkeld. Dit is een speciaal traject voor leerlingen die zich in de bovenbouw mavo willen voorbereiden op de overstap naar havo. In 2007-2008 zal dit traject voor het eerst worden aangeboden.

OUDERCONTACTEN

Ook in 2006-2007 heeft het Jan Tinbergen College een veelheid aan oudercontacten gehad (zie ook Bijlage 1). Die zijn voor de school belangrijk. Niet alleen omdat het JTC graag ouders wil informeren over de voortgang van hun kinderen in het onderwijs, maar ook omdat ouders een wezenlijke bijdrage kunnen leveren aan de

ontwikkeling en organisatie van de school. De oudercontacten van 2005-2006 hielden in: In elke module een ouderspreekuur met mentoren en/of docenten voor alle ouders die daar zelf behoefte aan hadden, of daarvoor door de school werden uitgenodigd.

In de 1e fase én in de 2e fase vmbo en havo/vwo en voor tvwo afzonderlijk bijeenkomsten van de ouderklankbordgroepen.

Een enquête onder alle ouders over de tevredenheid over een veelheid van aspecten van de school en de organisatie.

Bijeenkomsten met de oudergeleding in het kader van de Medezeggenschapsraad

Betrokkenheid van ouders bij voorlichting en de organisatie van evenementen via de Ouderactiviteitencommissie.

De publicatie van vier ouderbulletins, en de inrichting van een speciaal op ouders gerichte afdeling op onze website.

De Ouderactiviteitencommissie heeft in samenwerking met de GGD een lezing over puberteit georganiseerd. Deze werd door ongeveer 100 ouders bijgewoond.

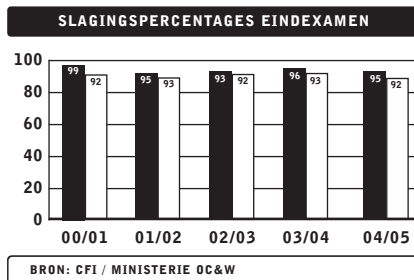


CIJFERS

Het JTC publiceert cijfers over de resultaten van de school op de eigen website. Enkele kerngegevens van de ontwikkeling van de school staan in deze paragraaf.

LEERLINGENAANTALLEN		
JAAR	INSTROOM	TOTAAL AANTAL
SEP '02	185	977
SEP '03	211	974
SEP '04	136	918
SEP '05	334	1025
SEP '06	275	1090
SEP '07	272*	1150*
*PROGNOSE	BRON: ADMINISTRATIE JTC	

VERDELING OVER MAVO, HAVO EN VWO					
JAAR	KLAS 1+2	VMBO 2E FASE	HAVO 2E FASE	VWO 2E FASE	
SEP '01	49 %	18 %	20 %	13 %	
SEP '02	44 %	20 %	20 %	15 %	
SEP '03	41 %	20 %	20 %	16 %	
SEP '04	38 %	21 %	20 %	17 %	
SEP '05	46 %	18 %	17 %	17 %	
BRON: KWALITEITSKAART INSPECTIE					



De slagingspercentages over de afgelopen jaren staan in de figuur hierboven. De zwarte kolom is van het JTC, de witte kolom is het gemiddelde van de 103 vergelijkbare scholen in Nederland. Het aantal geslaagde eindexamenkandidaten van het

JTC is in alle gerapporteerde jaren hoger geweest dan het landelijk gemiddelde. In het schooljaar 2006-2007 slaagde van de eindexamenkandidaten van het JTC 97%. Landelijke cijfers over dat schooljaar zijn nog niet beschikbaar.

BEVORDERINGSPERCENTAGES					
KLAS	01-02	02-03	03-04	05-06	06-07
BRUGKLAS	91 %	92 %	97 %	99 %	99 %
LEERJAAR 2	79 %	84 %	90 %	96 %	90 %
MAVO 3	71 %	84 %	93 %	87 %	85 %
HAVO 3	93 %	96 %	96 %	95 %	97 %
HAVO 4	70 %	65 %	90 %	86 %	84 %
VWO 3	91 %	100%	100%	92 %	100%
VWO 4	86 %	73 %	92 %	83 %	92 %
VWO 5	73 %	94 %	94 %	93 %	100%
BRON VOORGAANDE JAREN: HINKELPAD INSPECTIE BRON VANAF 2005-2006: EIGEN ADMINISTRATIE					

DOORSTROOMCIJFERS					
	2002	2003	2004	2005	2006
NAAR KLAS 3 ZONDER ZITTENBLIJVEN					
MAVO	75 (<)	76 (<)	78 (<)	75 (<)	89 (0)
HAVO	89 (<)	90 (<)	93 (0)	96 (0)	100 (0)
VWO	98 (0)	100 (0)	100 (0)	100 (0)	98 (0)
VAN KLAS 3 NAAR EXAMEN ZONDER ZITTENBLIJVEN					
MAVO	71 (<)	71 (<)	80 (0)	89 (0)	90 (0)
HAVO	57 (0)	50 (0)	49 (<)	80 (>)	64 (0)
VWO	56 (0)	56 (0)	59 (0)	69 (0)	89 (>)
GEMIDDELDE CIJFERS CENTRAAL SCHRIFTELIJK EINDEXAMEN					
MAVO	6,6 (>)	6,4 (0)	6,5 (0)	6,5 (>)	6,5 (>)
HAVO	6,4 (>)	6,1 (0)	6,2 (<)	6,3 (0)	6,0 (0)
VWO	6,1 (<)	6,4 (0)	6,7 (>)	6,3 (<)	6,6 (>)
NIET BEVORDERD, SCHOOL VERLATEN					
KLAS 1		4 (>)	2 (0)	2 (0)	0 (0)
KLAS 2		1 (0)	0 (<)	3 (0)	0 (0)
WEL BEVORDERD, SCHOOL VERLATEN (bv WEGENS VERHUIZING)					
KLAS 1		5 (>)	5 (>)	2 (0)	4 (0)
KLAS 2		11 (>)	8 (>)	7 (>)	4 (0)
BRON: KWALITEITSKAART INSPECTIE					
(<) ONDER HET LANDELIJK GEMIDDELDE (0) GELIJK AAN HET LANDELIJK GEMIDDELDE (>) BOVEN HET LANDELIJK GEMIDDELDE					

ONDERWIJSTIJD

GEPLANE ODERWIJSTIJD

In 2006-2007 telde de geplande onderwijstijd in de klassen 1 t/m 3 1040 klokuren. Hiervan waren 980 klokuren ingeroosterde lesuren; 60 klokuren waren ingepland voor activiteiten als sportdagen, goede doelacties, excursies, voorlichting en dergelijke. De planning voldeed hiermee aan de wettelijke eis voor onderwijstijd.

In de klassen 4 havo en 4 en 5 vwo telde de geplande onderwijstijd gemiddeld 940 klokuren. Hiervan waren ongeveer 850 klokuren ingeroosterde lesuren; 90 klokuren waren ingepland voor activiteiten als sportdagen, goede doelacties, excursies, voorlichting en dergelijke. Tussen de leerlingen onderling waren er als gevolg van verschillen in studielast per profiel soms aanzienlijke verschillen. De planning van onderwijstijd was lager dan de wettelijke eis van 1000 klokuren.



In de klassen 4 mavo, 5 havo en 6 vwo telde de geplande onderwijstijd gemiddeld 770 klokuren. Hiervan waren ongeveer 680 klokuren ingeroosterde lesuren; 90 klokuren waren ingepland voor activiteiten als sportdagen, goede doelacties, excursies, voorlichting en dergelijke. De examenklassen zaten hiermee qua studielast ruim boven de wettelijke eis van 700. De gemiddelde onderwijstijd van de

voorexamenklassen en examenklassen in havo en vwo voldeed aan de wettelijke norm voor onderwijstijd: de te geringe geplande onderwijstijd in de voorexamenklassen werd ruimschoots gecompenseerd door het overschot van geplande onderwijstijd in de examenklassen.

GEREALISEERDE ODERWIJSTIJD

In 2006-2007 is een intensief wekelijks onderzoek gedaan naar lesuitval en de oorzaken daarvan. De lesuitval als gevolg van ziekte bedraagt ongeveer 3%, de lesuitval als gevolg van excursies en activiteiten in andere vakken ongeveer 2%, en de lesuitval als gevolg van rapportvergaderingen en studiedagen ook ongeveer 2%. Door inzet van vervangende docenten bij langdurige ziekte, invaldocenten bij kortdurende ziekte en inroostering in de mediatheek om daar begeleiding te werken is ongeveer 30% van de lesuitval opgevangen.

Bij elkaar bedroeg de totale lesuitval in 2006-2007 gemiddeld 4,7% voor de hele school. Dat is gemiddeld per klas ongeveer 1,5 les per week.

PERSONEEL

De groei van het aantal leerlingen leidt ook tot groei van het aantal medewerkers.

AANTAL MEDEWERKERS OMGEREKEND NAAR FULL-TIME EENHEDEN	
SCHOOLJAAR	FTE
2005	70,2
2006	78
2007	80

Naast de medewerkers in dienst werken er op het JTC enkele vrijwilligers, met name in de mediatheek. Via WVS hebben in 2006-2007 drie mensen een plaats binnen de school gevonden. Eén van hen op permanente basis, de anderen gedurende

kortere perioden. Voor catering en schoonmaak wordt gebruik gemaakt van diensten van daarvoor ingehuurde bedrijven.

Van alle medewerkers vormen ongeveer 75 personen het onderwijsgevend personeel, ongeveer 15 personen vormen het onderwijsondersteunend personeel (bijvoorbeeld administratief personeel, conciërges en directie). De medewerkers worden jaarlijks aan ouders en leerlingen voorgesteld via de Schoolgids.

In 2006-2007 werden in verband met de groei van de school acht nieuwe collega's aangenomen. Voor hen is een introductieprogramma opgezet. Tevens heeft het JTC ervaren collega's aangesteld die de nieuwe collega's als coach begeleiden in de organisatie en het vak.



Het personeel van het JTC is gemiddeld vrij jong. In 2006-2007 is de gemiddelde leeftijd gedaald als gevolg van het aannemen van enkele jonge collega's om de groei van de school op te vangen. Twee collega's zijn (gezond!) met pensioen gegaan.

GEMIDDELTE LEEFTIJD ONDERWIJZEND PERSONEEL	
SCHOOLJAAR	GEMIDDELTE LEEFTIJD
2005-2006	42,89
2006-2007	42,66

Het ziekteverzuimpercentage is ten opzichte van 2005 duidelijk afgenomen. Het verzuim wordt in overgrote mate veroorzaakt door kort verzuim: 89% van het ziekteverzuim is te wijten aan afwezigheid van maximaal 7 dagen (landelijk is dit 70%). Het hoge percentage kort verzuim van het JTC wordt veroorzaakt door het feit dat op onze school het middellange en lange verzuim vergeleken met landelijke cijfers erg laag is. Het middellange verzuim op het JTC is voor driekwart het gevolg van zwangerschappen. Lang verzuim (langer dan 365 dagen) kwam op het JTC niet voor.

ZIEKTEVERZUIM		
KALENDERJAAR	VERZUIM IN DAGEN	ZIEKTEVERZUIM
2005	1094	4,27 %
2006	882	3,10 %
2007	502	3,36 %

NB: VOOR 2007 IS DIT OVER DE MAANDEN JANUARI T/M JULI

FINANCIËN

De Stichting SOVOR begroot in kalenderjaren.

In 2006 was het positief exploitatieresultaat van de stichting 440.000. Dit resultaat is verkregen door zeer terughoudend te zijn met onderhoud en investeringen in de huisvesting.

Zoals blijkt uit de grafiek rechtsonder (personele lasten als percentage van de totale lasten) is door het JTC in 2006 minimaal evenveel personeel ingezet als landelijk.

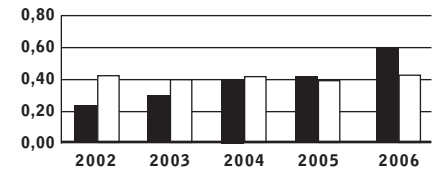
Sinds 2002 is de financiële ontwikkeling van het JTC positief. De rentabiliteit is sinds 2002 gestegen en met ingang van 2003 positief. De solvabiliteit en liquiditeit zijn sinds 2002 significant gestegen en zitten sinds 2005 beide boven het landelijk niveau.

De verhouding Eigen Vermogen / Totale Baten was in 2006 gelijk aan 32,3%. Dit valt binnen de door de overheid als acceptabel aangegeven normen.

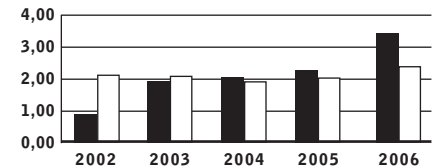
Ook in de komende jaren zal het JTC blijven streven naar een klein positief resultaat. De daardoor aangelegde middelen zullen noodzakelijk zijn om in 2010 de kosten voor verhuizing en inrichting te kunnen dragen.

ORGANISATIE TEN OPZICHTE VAN HET GEMIDDELTE VAN DE VO3 INSTELLINGEN

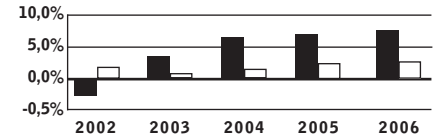
SOLVABILITEIT 1



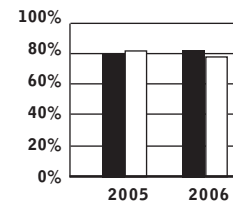
LIQUIDITEIT (CURRENT RATIO)



RENTABILITEIT



PERSONELE LASTEN TOTALE BATEN



KWALITEITZORG

In het kader van de kwaliteitszorg is in 2006 een nieuw Kwaliteitszorgplan geschreven. Uitgangspunt van dit plan is dat het JTC systematisch onderzoek doet naar alle onderdelen van het eigen functioneren. Niet omdat daar tekortkomingen zouden zijn, maar omdat het altijd beter kan en wij voortdurend willen zoeken naar manieren om dat te realiseren.



In het kader van dit plan zijn in de afgelopen jaren enquêtes gehouden onder ouders, personeel en leerlingen.

In 2006-2007 is een interne audit gehouden naar opbrengsten en rendementen, en naar het schoolklimaat.

De uitkomsten van de enquêtes zijn besproken met de Medezeggenschapsraad. De enquête onder ouders geeft aan dat ouders tevreden zijn over de school, over de veiligheid, over het onderwijs en over de sfeer. Als verbeterpunt komt een (verder) terugdringen van de lesuitval naar voren en het verbeteren van communicatie over roosterwijzigingen.

OUDERS OVER HET JTC

STELLING	MEE EENS
Het JTC maakt gemaakte verwachtingen waar	92%
Het JTC neemt ouders en leerlingen serieus	95%
De sfeer op school is gezellig	96%
Het JTC is een veilige omgeving	96%
De school heeft een open en respectvol klimaat	91%
Medewerkers van de school zijn vriendelijk	97%

BRON: ENQUÊTE IN 2006

De enquête onder personeel toont grote tevredenheid over het werk en de contacten met leerlingen. Verbeterpunten liggen op het terrein van de interne communicatie op de school en de stroomlijning van de samenwerking. De wat informele informatievoorziening die in de wat kleinere school uitstekend functioneerde, werkt binnen de gegroeide organisatie minder goed. De inmiddels genomen maatregelen (o.a. een wekelijks personeels-informatiebulletin) is al een duidelijke verbetering. Er zal worden gezocht naar verdere versterking. De interne audit naar zorg en begeleiding heeft inmiddels geleid tot de aanstelling van een daartoe opgeleide zorgcoördinator, het schrijven van een intern zorgplan en afspraken rondom verdere structurering van de leerlingenzorg. De betrokkenheid van mentoren en docenten bij leerlingen is groot, de informatie naar ouders is goed en wordt door ouders ook hoog gewaardeerd.

ORGANISATIEONTWIKKELING

De leerling met zijn behoeften die samenhangen met de leeftijd en het te volgen onderwijs vormt het hart van de organisatie. Kleinschaligheid en het creëren van een veilige thuishaven in een grote school is daarbij uitgangspunt.



Het JTC heeft bij de groei van het leerlingenaantal gekozen voor de vorming van teams. Er is een docententeam voor de 1e fase (klassen 1 en 2), een docententeam voor de 2e fase mavo en een team voor de 2e fase havo/vwo. Tevens is een viertal teamleiders aangesteld om de teams te ondersteunen en aan te sturen in de dagelijkse gang van zaken. Doorontwikkeling van de teams zal plaatsvinden om te zorgen dat leerlingen ook in de grotere schoolorganisatie steeds leven en werken in een klein en bekend team van docenten. De mentor zit in het team, de overgrote meerderheid van de lessen wordt verzorgd door docenten uit het team, bij problemen is de teamleider het eerste aanspreekpunt.

Ook in het gebouw heeft elke groep leerlingen zijn eigen kleinschalige thuis. De onderbouw heeft de beschikking over een eigen aula, met een eigen conciërge. Hetzelfde geldt voor de bovenbouwgroepen.

De doorontwikkeling van teams gaat door. Speciale aandacht heeft daarbij de communicatie binnen en tussen teams. Bovendien zal worden gezocht naar de mogelijkheid om binnen het onderbouwteam het aantal docenten waarmee een leerling intensief te maken heeft, te verkleinen. Op die manier willen we zogenoemde kernteams vormen.

Sinds de cursus 2006-2007 werkt het JTC met een zorgcoördinator. Zijn taak is het om de communicatie tussen mentoren, remedial teacher en ondersteunende diensten zoals schoolmaatschappelijk werk te versterken. De zorgcoördinator is ook verantwoordelijk voor het Zorg Advies Team, waarin de school overlegt met deskundigen en instanties op het gebied van jeugd en jeugdzorg.

In 2006-2007 is een begin gemaakt met de inzet van elektronische trainingsmiddelen voor remedial teaching (RT): trainingsprogramma's voor Nederlands voor o.a. spelling. Door middel van ondersteuning via educatieve computerprogramma's krijgen leerlingen, bij wie wordt geconstateerd dat hun taalontwikkeling een rem is op hun schoolprestaties, zo de mogelijkheid om tekorten weg te werken. In 2007-2008 zal hetzelfde voor rekenvaardigheden worden opgezet.

Daarnaast wordt RT ingezet om, naast het huidige bestaande aanbod voor dyslexie en faalangst, ook op andere gebieden ondersteuning te kunnen bieden.

PLANNEN VOOR 2007-2008

NAAR VERWACHTING ZAL DE SCHOOL NOG DOORGROEIEN TOT RUIM BOVEN DE 1200 LEERLINGEN IN 2009. IN DE JAREN DAARNA NEEMT HET TOTAAL AANTAL LEERLINGEN IN ROSENDAAL IN DE MIDDELBARE SCHOOLLEEF-TIJD AF. HET LIGT VOOR DE HAND DAT DIT OOK ZAL LEIDEN TOT EEN GESTAGE DALING VAN HET AANTAL LEERLINGEN VAN HET JTC IN DE JAREN NA 2010. BIJ GELIJKBLIJVEND MARKTAANDEEL ZAL HET LEERLINGENAANTAL ZICH OP LANGE TERMIJN STABILISEREN OP CIRCA 1050. DIT ZAL BEREIKT WORDEN ROND HET JAAR 2015.

ONDERWIJS

Het onderwijsconcept blijft het onderscheidende kenmerk van het JTC. Werken met vrijheid, verantwoordelijkheid en verantwoording zal in de komende jaren steeds verder en consequenter worden doorgevoerd. Dit geldt voor zowel de onderbouw als de bovenbouw.

Daarnaast zal er de komende jaren meer en structureel worden gewerkt aan mogelijkheden voor leerlingen om de opleiding te volgen die het beste past bij hun interesses en mogelijkheden. Dit betekent dat het concept van speerpunten wordt doorgezet en waar mogelijk verdiept. Daarnaast zal de school blijven werken aan de mogelijkheden onderwijs te bieden dat rekening houdt met verschillen tussen individuele leerlingen. De inrichting in het huidige gebouw en in de toekomst in de nieuwbouw zal worden ingezet om de onderwijskundige ontwikkeling te versterken.

Voor 2007-2008 is een plan opgezet om de lesuitval terug te brengen tot ca 2%. Dit zal worden gerealiseerd door de vervanging bij ziekte uit te breiden, o.a. door de inzet van leerpleinen en onderwijsassistenten. Daarnaast zullen rapportvergaderingen later starten en zal scholing zoveel mogelijk na schooltijd plaatsvinden. Bovendien zijn in de jaarplanning weken gedefinieerd waarin géén buitenschoolse activiteiten worden gepland zodat er in die weken geen beroep wordt gedaan op docenten voor het begeleiden van die activiteiten. Dit zal de uitval als gevolg van excursies e.d. terug dringen.



HUISVESTING

Door de toename van het aantal leerlingen, passen wij In 2007-2008 niet meer in de huidige gebouwen. Om het onderwijs goed te laten doorgaan, zal op de Bovendonk noodbouw worden gerealiseerd. Het ligt in de lijn der verwachting dat die in 2008-2009 zal moeten worden uitgebreid om de groei van de school bij te houden.

Binnen de huidige gebouwen zijn er remmen voor het onderwijsconcept. Met name de afwezigheid van leerpleinen is belemmerend. In 2007-2008 zal de school leerpleinen binnen de huidige gebouwen realiseren om ervaring op te doen met de consequenties die deze leerpleinen hebben voor de organisatie (denk aan roostering!) en de praktijk van het dagelijkse onderwijs. Alle leerlingen en docenten zullen ervaring opdoen met leerpleinen.

Het jaar 2007-2008 zal sterker dan ooit in het teken staan van de nieuwbouw. Nu de gemeenteraad het groene licht heeft gegeven voor het Zuidoostkwartier, zal de voorbereiding van de bouw in hoog tempo doorgaan. Naar verwachting zullen in het schooljaar 2007-2008 de centrale beslissingen vallen voor de vormgeving van het nieuwe schoolgebouw.

Het JTC zal een website openen om alle leerlingen, ouders en verdere belangstellenden op de hoogte te houden van de ontwikkelingen.



AFSLUITEND

Zo zijn wij dus...

Met dit onderwijsverslag wil het JTC alle geïnteresseerden informeren over de ontwikkelingen in en rond de school. Wij zijn hard bezig om elk jaar weer na te denken over onszelf. Over de dingen die goed gaan. Over de dingen die minder goed gaan. Over wat er beter kan en over hoe we daarbij steeds verdere betrokkenheid van buiten de school kunnen bereiken. Wij stellen uw betrokkenheid bij onze school altijd op prijs. Ouders worden uitgenodigd mee te werken en te denken in klankbordgroepen, ouderactiviteitencommissies of op andere manieren. Bedrijven en instellingen zijn welkom; wij zijn voortdurend op zoek naar maatschappelijke stages, steun bij studie- en beroepverlichting, of andersoortige bijdragen aan ons onderwijs.

Het JTC wil een open, transparante en eerlijke school zijn. Dit onderwijsverslag vormt een bijdrage daaraan.

BIJLAGE 1: JTC, BETROKKENHEID VAN OUDERS EN LEERLINGEN

GELEDING OUDERS			
ACTIVITEIT	GESPREKSPARTNER	DOELSTELLING	
KLANKBORDGROEP 1E FASE 2E FASE VMBO 2E FASE HAVO/VWO TVWO	CONRECTOR	EVALUEREN VAN DAGELIJKS ONDERWIJS EN DAGELIJKSE ORGANISATIE.	3X/JR
OUDEACTIVITEITEN GROEP	HOOFD BEHEER CONRECTOR	ORGANISEREN BETROKKENHEID VAN OUDERS BIJ SCHOOLACTIVITEITEN: OPEN DAGEN BEGELEIDING SPORT & EXCURSIES ORGANISATIE VOORLICHTINGSAVOND	
MR-OUDEGELEDING	RECTOR	WETTELIJKE TAKEN SCHOOLBELEID	10X/JR
COMMUNICATIE: OUDERBULLETIN WEBSITE JAARVERSLAG	WERKGROEP PR RECTOR		4X/JR 1X/JR
KLANKBORD NIEUWBOUW	RECTOR	STAND VAN ZAKEN NIEUWBOUW, FEEDBACK OVER DE PLANNEN	CA 3X/JR
MENTORAVONDEN, SPREKUREN	MENTOREN, DOCENTEN	INFORMATIE OVER DE INDIVIDUELE VOORTGANG VAN DE LEERLING	4X/JR
JTC & DE WERELD	ZORGCORINATOR RECTOR	INFORMATIE-AVONDEN OVER OPVOEDING & ONDERWIJS IN ONZE MODERNE WERELD	CA 2X/JR
INDIVIDUELE CONTACTEN	RECTOR, CONRECTOREN, TEAMLEIDERS, MENTOREN, DOCENTEN	INDIVIDUELE ONTWIKKELING VAN DE LEERLING	ZOVEEL ALS NODIG

GELEDING LEERLINGEN			
ACTIVITEIT	GESPREKSPARTNER	DOELSTELLING	
OVERLEG VAN DE KLASSEN- VERTEGENWOORDIGERS	TEAMLEIDER	EVALUEREN VAN DAGELIJKS ONDERWIJS EN DAGELIJKSE ORGANISATIE OP NIVEAU VAN DE KLAS EN AFDELING	4X/JR
LEERLINGENRAAD	RECTOR	EVALUEREN VAN DAGELIJKSE GANG VAN ZAKEN, OP NIVEAU VAN AFDELING EN SCHOOL	6X/JR
MR-LEERLINGGELEDING	RECTOR	WETTELIJKE TAKEN SCHOOLBELEID	10X/JR
PEER-TUTORING: MENTORING BRUGKLASSERS BIJLES / TUTORING	TEAMLEIDER ZORGCORINATOR	BEGELEIDING BLUGKLASSERS BIJ INBURGERING. BIJLES EN INHOUDELIJKE HULP VAN LEERLINGEN DOOR LEERLINGEN	
COMMUNICATIE: SCHOOLKRANT WEBSITE	WERKGROEP PR		4X/JR
KLANKBORD NIEUWBOUW (COMBINEREN MET LEERLINGENRAAD?)	WERKGROEP PR	STAND VAN ZAKEN NIEUWBOUW, FEEDBACK OVER DE PLANNEN	4X/JR?